

Aufbauanleitung

SpaceRack

MAN TGE / VW Crafter

Danke für den Kauf Deines SpaceRacks! Los geht's, ab aufs Dach damit!

Bitte lies diese Anleitung vor Anfang der Montage und vor Gebrauch aufmerksam durch!

Benötigtes Werkzeug:

1x Inbusschlüssel Größe 5



1x kleiner Schonhammer



1x Messer



1x Maßband



1x Schraubendreher Schlitz



1x Helfer



Beginne am besten damit alle Schraubensätze zu sortieren, das erleichtert dir die Montage.

Schritt 1: Dach für Montage vorbereiten

Die Kunststoffdeckel wie auf Bild 1 abgebildet auf beiden Seiten von unten mit einem Schraubenzieher nach oben rausdrücken. (Bild 1)

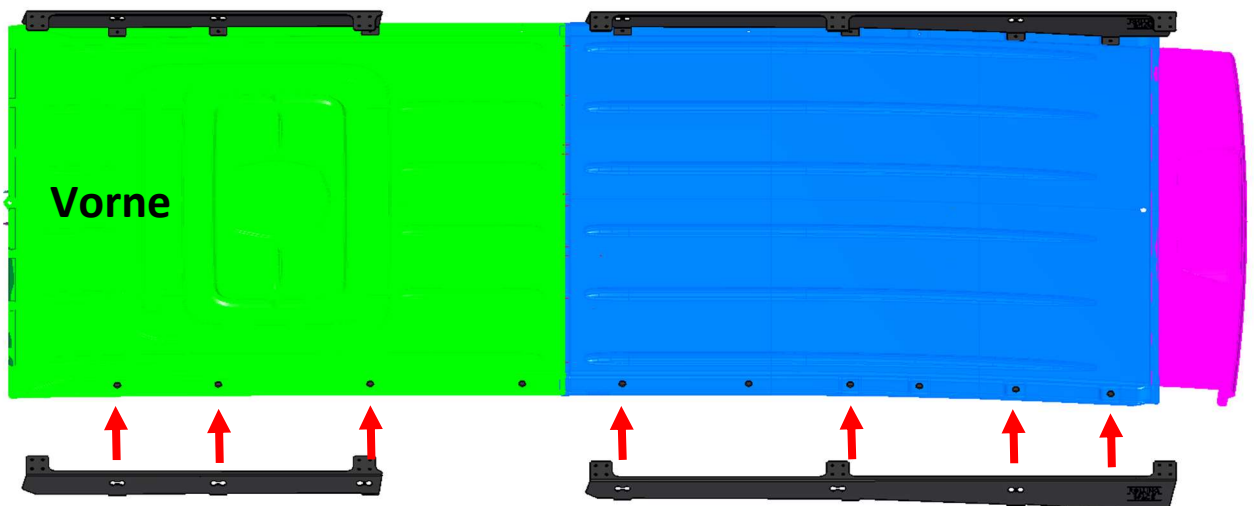


Bild 1

Die Löcher reinigen und großzügig mit dem Korrosionsschutzlack aus Schraubensatz 300158 bestreichen (Bild1.1)



Bild 1.1

Den Lack für ca. 30 Minuten trocknen lassen.

In der Zwischenzeit fahre fort mit Schritt 2.

Schritt 2: Vormontage Quer- und Längsträger

Hierfür Schraubensatz 300109 verwenden.

In die Querträger je Seite vier Nutensteine einschieben. (Bild 2)

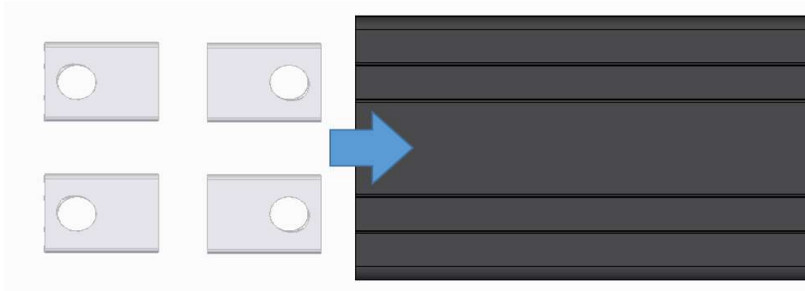


Bild 2

Querträger auf den Boden legen (Nutensteine blicken nach oben) und die Längsträger für Vorder- und Hinterteil lose mit den Schrauben M8x16 plus Federring und Beilagscheibe (Bild 3) anschrauben (Bild 4)

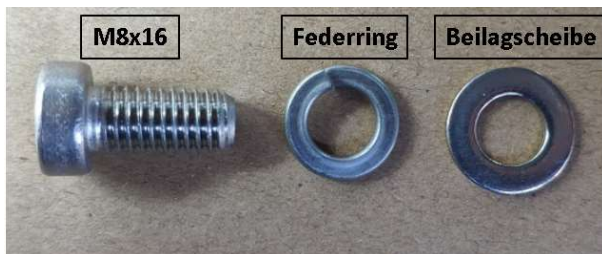


Bild 3



Bild 4

Schritt 3: Dachträger auf Dach montieren.

Hierfür Schraubensatz 300158 verwenden.

Die Löcher mit etwas Dichtmasse aus dem Schraubensatz versehen.
(Bild 5)

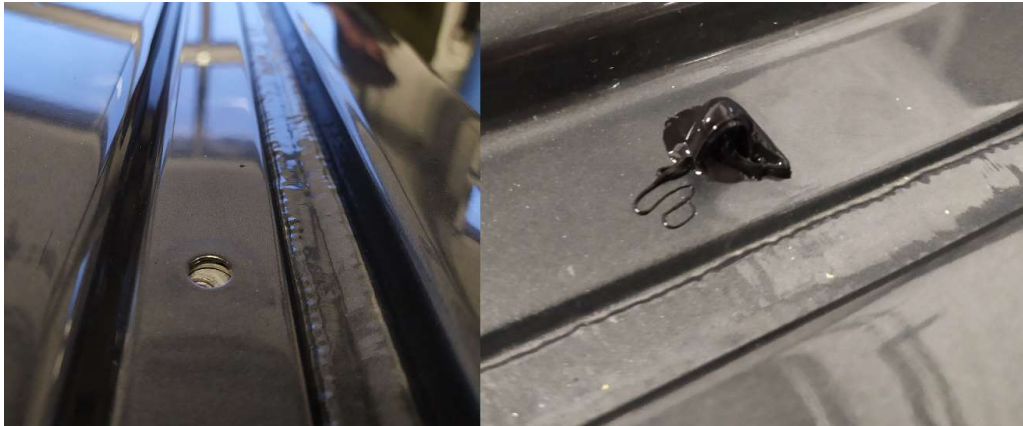


Bild 5

Gummiunterlage auflegen. (Bild 6)

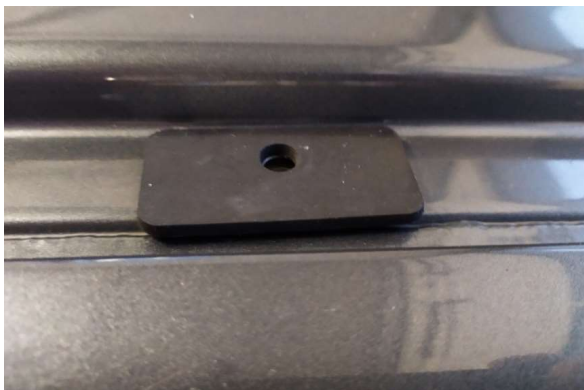


Bild 6

Nun benötigst du deinen Helfer 😊

Den hinteren (Logo ist ganz hinten) Grundträger und den vorderen Grundträger auf das Dach auflegen (Bild 7) und zu den Löchern ausrichten. In jedes Loch jeweils eine M8x25 (Bild 7.1) mit Karosseriescheibe stecken.

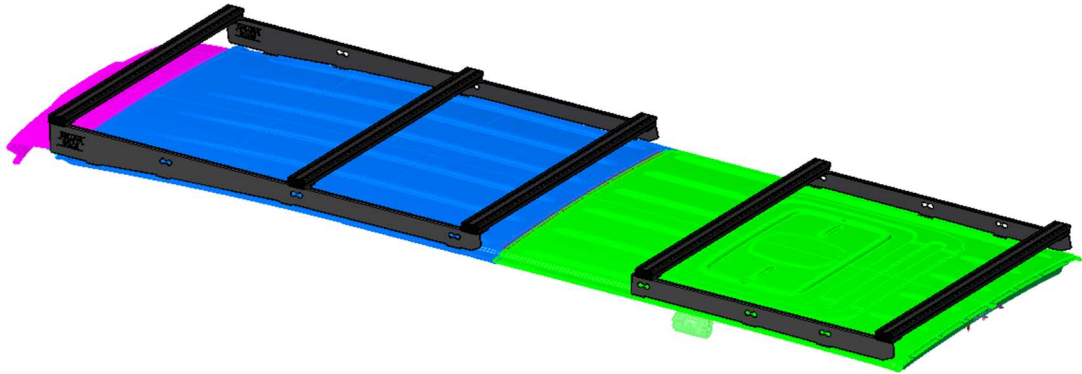


Bild 7



Bild 7.1

Sind alle Schrauben in den vorgesehenen Löchern (Bild 8) wird von innen eine Karosseriescheibe gesteckt (Bild 8.1) und anschließend die Mutter angefädelt.

Diese Schrauben noch nicht anziehen!

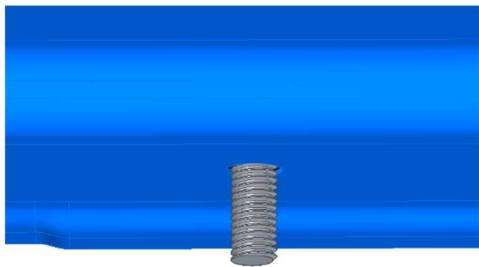


Bild 8

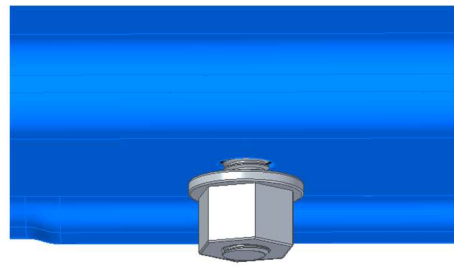


Bild 8.1

Schritt 4: Aufsetzen und ausrichten der Querträger und äußeren Module

Hierfür die Schraubensätze 300060 verwenden

In die Querträger-Oberseite jeweils zwei Nutensteine pro Modul einschieben und grob ausrichten. Die Löcher der Nutensteine müssen sich mit den Anschraublöchern der Module decken.

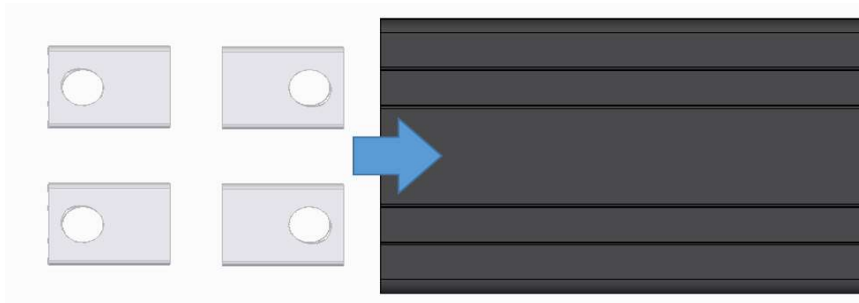
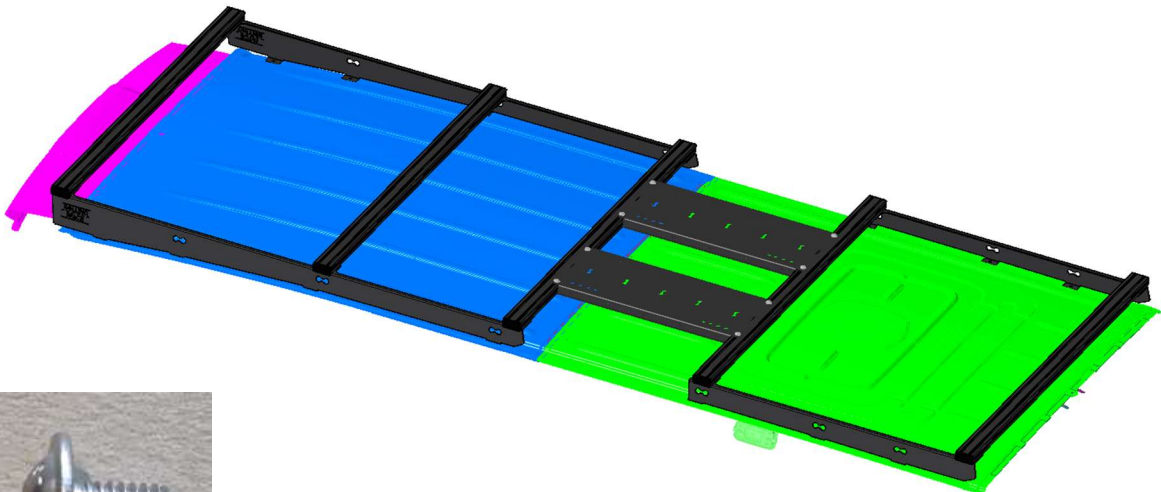


Bild 9

Die beiden äußeren langen Module zur Abstandseinstellung zwischen den beiden Grundträgern lose mit den M8x12 Linsenkopf anschrauben. (Bild 9.1)



Linsenkopfschraube

Bild 9.1

Nun werden alle M8x25 aus Bild 7.1 mit den Muttern aus Bild 8.1 mit 23Nm angezogen.

Wenn alle benötigten Nutensteine in die oberen Nuten eingeschoben wurden, werden die Abdeckkappen aus dem Schraubensatz 300109 (Bild 10) an das Ende von jeden Querträger mit einen Schonhammer angebracht.

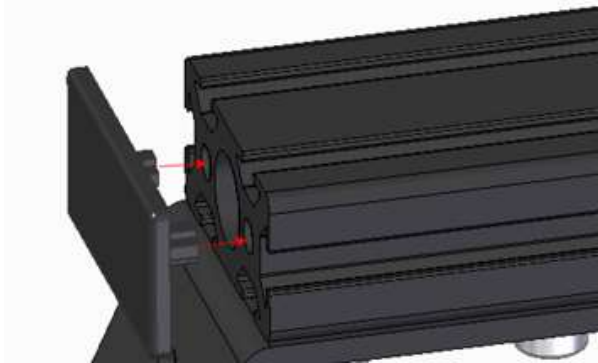


Bild 10

Jetzt den hintersten Querträger ausrichten und den Überstand links und rechts angleichen.

Die äußeren Module auf einer Seite wie in Bild 10.1 aufsetzen und mit den Linsenkopfschrauben an den dafür vorgesehenen Nutensteinen anfädeln.

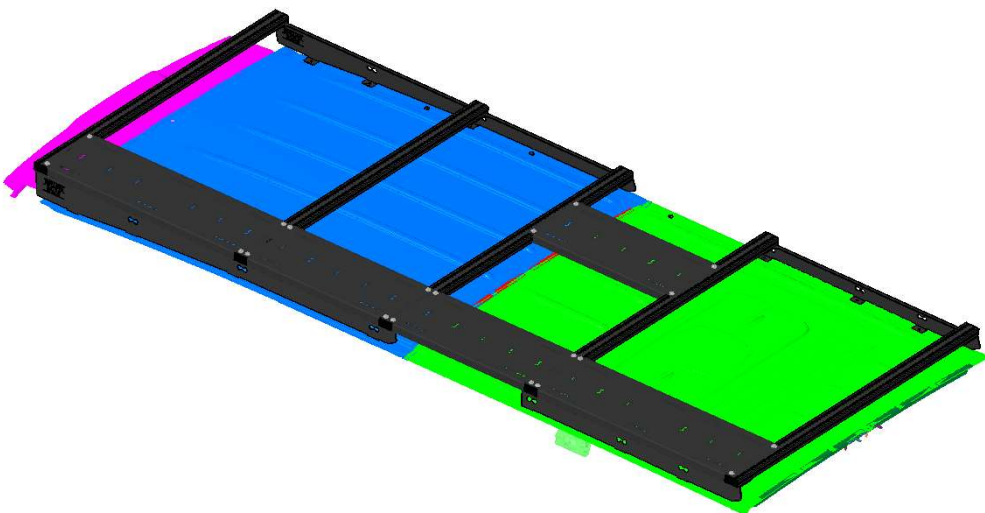


Bild 10.1

Diese Module nun auf einer Seite zu den Abdeckkappen wie in Bild 11 ausrichten und leicht anziehen. Die Querträger auf ihre Ausrichtung zu den Längsträger überprüfen und anschließend die M8x16 auf der Seite ohne Module mit 16Nm anziehen. Die Module aus Bild 10.1 wieder lockern und zur Mitte schieben, jetzt die restlichen M8x16 aus Bild 3 mit 16Nm anziehen.



Bild 11

Schritt 5: Montage Module

Alle Module aufsetzen und mit den Linsenkopfschrauben an den vorgesehenen Nutensteinen anfädeln.

Die Module außen an den Querträgern bündig wie in Bild 11 ausrichten und mit vier Linsenkopfschrauben jedes Modul mit 16Nm anziehen.

Alle weiteren Module ausrichten (Bild 12) und jedes Modul mit vier Linsenkopfschrauben mit 16Nm anziehen.

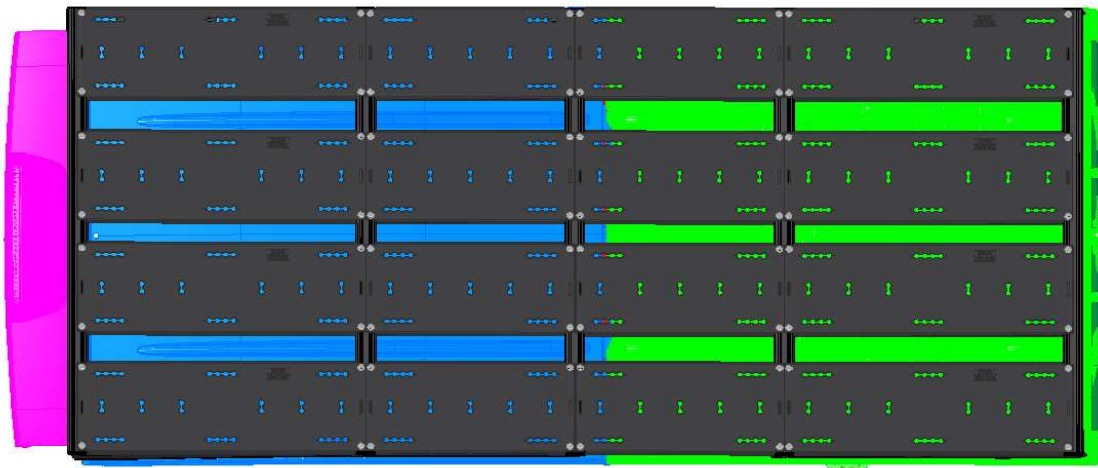


Bild 12

Schritt 7: Endmontage und Kontrolle

Am vordersten Querträger werden an den beiden unteren und an der vorderen Nut Abdeckprofile montiert, um Windgeräusche zu vermeiden. Ebenso an der hinteren Nut des hinteren Querträgers.

Die Länge der Nuten ausmessen. Die Abdeckprofile mit einem Messer auf die richtige Länge zuschneiden und die Profile in die Nuten eindrücken.

Alle Halter auf festen Sitz kontrollieren und sicherstellen, dass alle Schrauben richtig angezogen sind.

Jetzt aber genug geschraubt! Raus in die Welt mit dir! 😊

Viel Spaß mit Deinem SpaceRack wünschen Chris & Flo

Warnhinweise:

Der Dachträger kann bei Nässe rutschig sein! Einfache Airlinefittings nicht zu stark belasten, bei stärkerer Belastung Airline-Doppelfitting verwenden! Fahrzeugspezifische Dachlast und Aufbaurichtlinien beachten! Schrauben und Bauteile regelmäßig auf festen Sitz prüfen! Alle zu Transportierenden Gegenstände sorgfältig sichern! Größere Lasten auf den Dachträger gleichmäßig verteilen!

!!!Wichtiger Hinweis!!!

Es ist wichtig dass alle Rolling-Space* Produkte sicher und ordnungsgemäß an Ihrem Fahrzeug montiert werden. Eine unsachgemäße Befestigung könnte im schlimmsten Fall zu einem Autounfall, schwerere Körperverletzung oder dem Tod führen. Sie sind verantwortlich für den Zusammenbau und der Sicherung aller Rolling-Space* Produkte an ihrem Fahrzeug, ebenso für die regelmäßige Überprüfung auf Verschleiß, Einstellung und Schäden. Daher müssen Sie alle Anweisungen und Vorsichtsmaßnahmen lesen und verstehen bevor Sie mit der Installation oder der Verwendung beginnen. Wenn Sie die Anweisungen und Vorsichtsmaßnahmen nicht verstehen oder nicht mit Installationsverfahren vertraut sind, sollten Sie das Produkt von einem qualifizierten Personal montieren lassen.

HINWEIS: Rolling-Space* ist nicht verantwortlich für Schäden, die durch die nicht Ordnungsgemäße Installation des Produkts entsprechend dieser Anleitung entstehen.

Bitte rufen Sie uns an, wenn Sie Fragen zur Installation dieses Produkts haben.

*Im Hinweistext wird die Rolling Space Verwaltungs GmbH als Rolling-Space genannt